

TÜRKİYE'DE SANAYİNİN FİZİKİ VE BEŞERİ SERMAYE YAPISI:

GAP İLLERİ ÖRNEĞİ

Gülen ELMAS, Gülşen E. ÇAKAR ***

** Yrd. Doç. Dr., Gazi Üniversitesi, İİBF, İktisat Bölümü.*

*** Yrd. Doç. Dr., Gazi Üniversitesi, Mesleki Eğitim Fakültesi*

ÖZET

*Bu çalışma TMMOB, MMO tarafından Gaziantep ve Kilis illeri hariç GAP Bölgesindeki diğer illerde uygulanan 2203 anketlik alan çalışmasının bir ürünü olarak açığa çıkmıştır. Çalışmanın amacı, 1980 sonrası dışı açılma sürecinin yaşandığı, Neo-liberal politikaların uygulandığı son yirmi yıllık dönemde; genel olarak Türkiye'deki bölgesel gelişme farklılıklarının, özelde de GAP Bölgesinin nasıl etkilendiğini irdelemektir. Bölgenin son yirmi yılda yaşadığı olağan üstü koşullar ve GAP gibi büyük bir planın uygulama alanı olması nedeniyle çok özel koşulları vardır. Amacımız, Neo-liberal politikaların uygulandığı son yirmi yılda, bu özel koşullar da dikkate alınarak bölgenin genel dinamiklerini somut bir şekilde ortaya koymaktır. Bunu yaparken de, hem alan araştırmasının bulgularından hem de çeşitli kamu kurumlarının istatistiki bilgi ve bulgularından yararlandık. Böylece bulgulara dayalı, yanlı ve kuşkuları giderici objektif bir tablo çıkarttığımızı ümit ediyoruz.**

Anahtar sözcükler: *Bölgesel Kalkınma ve Güneydoğu Anadolu Projesi*

ABSTRACT

In this study, the information is based on the "Research Report" and "Inventory Data" which are prepared for TMMOB (Union of Chambers of Architecture and Engineering of Turkey) in 1999. This data collected from 2203 firms in nine provinces of SEAP Region (Adıyaman, Batman, Diyarbakır, Gaziantep, Kilis, Mardin, Siirt, Şanlıurfa and Şırnak) and this data are prepared through the

computerized analysis (Excel and SPSS). It has to be mentioned that this study forms a starting point for the analysis on the regional development and changing in the social structures of the SEAP Region. This study also provides on initial database on inter-regional industrial dynamics, situation of technical and skilled or unskilled staff, leader sectors in the region and on the possibilities of a feasible investment.

Keywords: *Regional Development, South East Anatolia Project*

GİRİŞ

iteratürdeki kalkınma devlet ilişkisinde; kalkınma sürecinde devletin misyonunun tanımlamasına ve müdahale kapsamına ilişkin bir fikir birliği yoktur ama, buna rağmen gelişmenin başında olan ekonomilerde de devletin oynayacağı kilit rolün daha önemli olduğu genelde yadsınmamaktadır (Elmas, 2000). Aynı durum gelişme düzeyi farklı olan bölgeler için de geçerlidir. İndirgersek, görelî olarak daha az gelişmiş bölgelerin koordine edici güce daha fazla ihtiyacı olacağı açıktır. Son yıllarda devletin ekonomik yaşamdaki rolüne ve misyonuna bakış açısında önemli değişimler olmuştur. Türkiye'de de 1970'lerin sonlarından günümüze bölge planlama, -planlamadan uzaklaşma genel anlayışı çerçevesinde- ihmale uğramıştır. Bölge planlamanın duraklaması kent, metropol gibi alt ölçekli planlamaları da stratejik çerçeveden uzak bırakmıştır (DPT, 2000: 20). Yani özetle, geç endüstrileşen ülkeler gibi dengeli kalkınma sorunu için de merkezi koordinasyonun önemi yine karşımıza çıkmaktadır.

GAP Bölgesi özellikle sulama projelerinin tamamlanmasıyla tarım potansiyeli açısından önemle üzerinde durulması gereken bir bölgedir. Bu nedenle, bölgede sulu tarıma açılan toprakların bilinçsiz sulama ile çoraklaşmasını önlemek için ciddi bir merkezi koordinasyona ihtiyaç vardır. Zira yukarı Mezopotamya üzerinde yer alan bu alan, - ki bu toprakları önemli ölçüde çoraklaşan orta ve alt Mezopotamya'dan sonra sulu tarıma açılacaktır- tarımsal potansiyeli yüksek bir alandır. Tarım potansiyeli, bölgenin diğer bölgelere göre açığa çıkan önemli bir avantajdır. Ekonomik coğrafya disiplininin¹ alanına giren bu bölgesel avantajların önümüzdeki dönemde iyi koordine edilmesi mutlaka gerekmektedir. Ayrıca Güneydoğu Anadolu'nun geçmişten günümüze üretim ilişkilerini belirleyen özgün koşulları dikkate alınırca, bu durumda bölgenin toprak mülkiyetinin yeniden gözden geçirilmesi bölge açısından önem taşımaktadır². Öte yandan gelecekte,

tarımsal ürün artışı bölgede ciddi bir ekonomik dinamizm yaratacağı gibi bu bölgenin dış pazarlara açılması gereği de hissedilecektir³ .

Türkiye'de, 1980 sonrası bazı ekonomik göstergelerdeki gelişmeler az gelişmiş bölgeler aleyhine olmuştur. Türkiye'de bölgeler arasında kişi başına gayri safi yurt içi ürün dağılımına ilişkin yaptığı bir araştırmada Ü. Şenesen aşağıdaki sonuçlara ulaşmıştır:

... Muş'ta %43, Hakkari'de %38, Ağrı'da %32, Bitlis'te %28, Mardin'de %19, Bingöl'de %15, Siirt'te %13 dolayındadır. Van, Erzurum, Kars, Şanlıurfa, Tunceli'de daha düşük oranlarda gelir yitiren illerimizdir...'
(Şenesen, 1999: 140)

1980'li yıllarda ciddi gelir kaybına uğrayan bu iller 1960'lar ve 1970'lerde de sosyo-ekonomik gelişmişlik sıralamasında son sıralarda yer alan illerdendir (Elmas, 2000: 28). Bu da 1980 sonrası, Türkiye'de bölgeler arası gelişme düzeyi farkı makasının açılmış olduğuna işaret etmektedir.

DPT'nin 1996 yılında yayımlanan "İllerin Sosyo-Ekonomik Gelişmişlik Sıralaması Araştırması"nda sosyo-ekonomik gelişmişlik endeksine bakıldığında, gelişmişlik sıralamasında Güney Doğu Anadolu Bölgesi, Doğu Anadolu Bölgesi'ni takiben sondan ikinci sırada yer almaktadır. Marmara Bölgesi en gelişmiş bölge iken; onu Ege, İç Anadolu, Akdeniz ve Karadeniz bölgeleri takip etmektedir (DPT, 1996: 71).

Özellikle VII.BYKP (1996-2000) döneminde Doğu için, görece olarak açığa çıkan ciddi geri kalmışlık açığını gidermek amacıyla "Acil Destek II" ve "Acil Destek II"4 Programları devreye sokulmuştur. Güneydoğu için bir bölgesel kalkınma planı niteliğinde olan GAP'tan esinlenerek, Doğu Anadolu Bölgesi için 14 ili kapsayan DAP (Doğu Anadolu projesi) devreye sokulmuş, Doğu Karadeniz Bölgesi için de, DOKAP (Doğu Karadeniz projesi) çalışmaları hazırlık aşamasındadır (DPT, 2000: 30-35).

Ancak burada vurgulamak gerekir ki; Güneydoğu Anadolu Bölgesi 1987-97 arasında Tablo 1'den de gözleneceği gibi, tarımda en hızlı, sanayide üçüncü ve toplamda ikinci sırada büyüme hızını yakalamış olan bölgemizdir. Ama bu yalnızca GAP Bölgesi için çok da olumlu bir durum olarak yorumlanmamalıdır. Zira, GAP Bölgesinin GSYİH içindeki payı halen çok düşüktür, ancak görece olarak az

gelişmiş bölgeler arasında bir kıyırındanma göstermiştir ve bu bölge içi diğer sosyo-ekonomik gelişmeler hakkında fikir vermez.

Ayrıca Tablo 1'den gözleneceği gibi; Marmara Bölgesi'nin 1987-97 döneminde büyüme oranının diğer bölgelerden daha yüksek olması da makasın açılmasının bir başka işaretidir. Sanayi sektöründe Marmara ve İç Anadolu'nun arkasından en yüksek büyüme oranını yakalamış olan GAP bölgesindeki yatırımların özellikleri, firma yapısı, ölçeği ile ilgili bulgular, alan çalışmasından elde ettiğimiz bilgiler çerçevesinde devam eden bölümde detaylandırılacaktır.

Tablo 1. Bölgeler İtibariyle Sektörel GSYİH

1997 Yılında Sektörlere Göre GSYİH'nin Dağılımı (Yüzde Payı)				1987-97 Dönemi Yıllık Ortalama Büyüme Hızlar (Yüzde Değişme)				
Tarım	Sanayi	Hizmetler	Toplam	Tarım	Sanayi	Hizmetler	Toplam	
Marmara	13,6	51,8	36,9	38,1	-0,3	6,3	4,8	5,0
GD Anadolu	11,7	4,1	4,5	5,3	5,3	5,0	3,6	4,4
Akdeniz	18,0	8,7	12,5	12,1	2,5	3,6	5,3	4,3
Ege	20,4	15,2	16,7	16,8	1,2	4,6	5,2	4,3
İç Anadolu	15,6	10,6	17,7	15,3	-0,2	6,1	3,3	3,2
Karadeniz	14,5	7,3	8,6	9,0	0,1	4,4	4,1	3,3
D.Anadolu	6,3	2,2	3,1	3,3	0,7	3,1	2,1	1,9
Türkiye	100	100	100	100	1,2	5,5	4,4	4,2

Kaynak: DPT, 2000b: 71.

GAP BÖLGESİ

GAP; başlangıçta Fırat ve Dicle Havzaları'nın değerlendirilmesi amacı taşırken, zamanla bölgesel kalkınmayı hedefleyen bir bölgesel plan niteliği kazanmıştır. Proje kapsamına Fırat ve Dicle'nin kollarının yayıldığı ve etkilediği illerden Şanlıurfa, Mardin, Gaziantep, Adıyaman, Kilis, Diyarbakır, Siirt, Şırnak ve Batman girmektedir. Bölgenin gelişmesi çabası doğrultusunda 2000 yılına kadar bitirilmesi hedeflenmiş olan GAP, aksamalar nedeniyle tekrar ele alınmış ve

1989'da GAP Master Planı hazırlanmıştır. Bu plana göre bölgenin 2005'e kadar %6,8 büyümesi hedeflenmiştir (GAP İdaresi, 1993: 81). Hedeflerin aksamasıyla, günümüzde projenin bitirme yılı hedefi 2010 olarak yeniden belirlenmiştir (DPT, 2000b: 39).⁵ GAP projesindeki aksamalarla ilgili aşağıdaki tespitin burada verilmesinin anlamlı olduğunu düşünmekteyiz.

“... GAP'ın gecikmişliği sadece Türkiye bağlamında önlemeye çalıştığı gelişmelerin geri döndürülmesi zor bir ivme kazanmasından dolayı değil. Bu gecikmişlik biraz da içinde bulunduğumuz dünya konjonktürünün ürünü. Bütün dünyada ulusal ekonomiyi geliştirecek, ulusal bütünlüğü sağlayacak projeler eski cazibelerini kaybettiler. Yeni sloganlar ulusal kalkınmacılığa değil, globalleşme ve dünya ekonomisiyle bütünleşmeye yönelik...” (Keyder, 1996: 110)

Öte yandan GAP İdaresinin 1999 Yıllık Raporunda, GAP kapsamındaki yatırımların gerçekleşme oranları 1998 itibariyle Tablo 2'de gösterilmiştir :

Tablo 2, bize özellikle tarım sektöründe yatırımların gerçekleşme oranının %11,9 gibi çok düşük bir düzeyde olduğunu göstermektedir. Yörede daha önce yapmış olduğumuz alan çalışmasında gözlemimiz, GAP Bölgesindeki girişimcilerin yatırım kararları alırken GAP'ın projeksiyonlarında olmadığı yönündedir (Çakar ve Elmas, 1999c: 24-33). Bizce bunun en önemli nedenlerinden birisi de, GAP çerçevesinde yapılan hangi yatırımlara öncelik verileceğine ilişkin sorundur. Yani, yörede yaşayanlar GAP'ın elektrik santrali yatırımlarından dolayı toprakları sular altında kaldığı için göç etmek zorunda kalmış, bu nedenle GAP'ın olumsuz etkileri ile yüz yüze gelmişlerdir. GAP'ın yöredeki olumlu etkileri önemli ölçüde sulama projelerinin hızla gerçekleşmesine bağlıdır. Doğal olarak ancak bu durumda yatırım kararlarında da, GAP'ın yörede açığa çıkaracağı gelişmelerin dikkate alınması beklenmelidir.

Tablo 2. GAP Sektörel Nakdi Gerçekleşme Oranları

SEKTÖRLER	Hedeflenen Yatırımların Nakdi Gerçekleşme Oranı(%)
Tarım	11,9
Enerji	74,1
Madencilik	97,5

İmalat	40,4
Ulaştırma- Haberleşme	29,8
Turizm	24,3
TOPLAM	41,6

Kaynak: GAP İdaresi, 1999: 46.

Ayrıca GAP Bölgesinin ekonomik ve sosyal göstergeler açısından diğer bölgeler ile farklılaşan bir takım özellikleri vardır. Bunların başında kırsal nüfusun göreceli olarak çarpıcı düşüşü gelmektedir. 1985 yılında %50.1(DİE, 1997: 4) olan kırsal nüfus 1997 sayım sonuçlarında %35,9 olarak tespit edilmiştir (DİE, 1997 Nüfus Sayım Sonuçları). 12 yıl gibi kısa bir sürede -yörenin doğurganlık oranı Türkiye ortalamasının yaklaşık iki katı olduğu halde (DİE, 1997: xxııı)- bölgede kırsal nüfusun çarpıcı azalışının bazı önemli nedenleri vardır. Birincisi; yöreden daha gelişmiş yörelere göç söz konusudur⁶. İkincisi; yörede gerçekleştirilen hidroelektrik santral ve baraj yatırımları sonucu sular altında kalan yerleşim birimlerindeki nüfus kentlere göç etmiştir. Üçüncü ve en önemli neden de yörede yaşanan olağan üstü koşullardır.

Kırsal nüfustaki bu hızlı azalış iki açıdan bölgede merkezi koordinasyon ihtiyacını şiddetle hissettirmektedir. Birincisi hızlı göç alan yöre illerinin kentleşme ve alt yapı sorunları oldukça yığılmıştır. İkincisi yörede kırdan kente göç başta hayvancılık olmak üzere bazı geleneksel sektörlerin dağılmasına, kentlerde ise yeni sektörlerde küçük ölçekli yatırım ünitelerinin açığa çıkmasına neden olmuştur. Bu durumda yöre hammadde ve beşeri sermayeye yönelik yatırımların -GAP'ın gelecekteki sonuçları da dikkate alınarak- ve yöredeki sektörel yönelimlerin dikkatle koordine edilmesi gerekmektedir. Zira yörede yapmış olduğumuz alan çalışması sektörel yönelim ve yatırım alanı seçimine ilişkin gelişmelerin gelecekte sıkıntı yaratacak nitelikte olduğuna işaret etmektedir(Çakar ve Elmas,1999c:21-34).

Tablo 3, 1986'dan 1995 yılına kişi başına kamu yatırımlarının (Proje sayısı) çarpıcı düşüşüne işaret etmektedir. Ancak kendi içinde GAP bölgesindeki düşüş (%72 azalma yönünde) daha fazladır. Öte yandan kişi başına belediye harcamalarında ise genelde dört kat civarında bir artış gözlenmektedir.(Ancak gelişmenin başlarında olan bölgelerde özellikle kentleşme ve alt yapı yatırımları ihtiyaçlarından dolayı bu yatırımların göreceli olarak daha yüksek olması beklenir.).

Kamu yatırımlarının nispeten yerel otoritelere kaymasında 90'lı yıllarda planlama anlayışında küreselleşme/yerelleşme kavramıyla açığa çıkan anlayış değişikliğinin etkisinin olduğu düşünülmektedir. Zira bu anlayış; yerel olanın korunup geliştirilmesinin küresel sermayeyi çekeceği düşüncesini içermektedir. Küreselleşme sürecinde önem kazanan "yerel olma" kavramı merkezi devletin ekonomik yaşamdaki etkinliği azalırken, yerel yönetimlere bu misyonun dağıtılması anlayışını içerir. Günümüzde bölgesel farklılıkların, kültürel ayrılıkların, sermayenin mantığının yüceltildiği bir döneme girildiği için, top yekün kalkınma amaçlı projeler şüpheyle karşılanmaktadır. Bu anlamda GAP'da bu tartışma ve eleştirilerden payını almaktadır.

Tablo 3. GAP Bölgesi ve Türkiye'de Kamu ve Yerel Yönetim Yatırımları

Türkiye		GAP Bölgesi		
1986	1995	1986	1995	
Kişi Başına Kamu Yatırımları (Proje Sayısı) (%)	0.16	0.07	0.14	0.04
Kişi Başına Belediye Harcamaları (1987 Fiyatları ile Bin TL)	14.2	46.9	6.6	25.1

Kaynak: DİE, 1997: 38-39.

Tablo 4, bize bölgedeki tasarruf oranının da, tasarrufların krediye dönüşme oranının da Türkiye ortalamasının oldukça altında olduğuna işaret etmektedir. Bunun da, bölgenin genelden kopukluğunun ve az gelişmişliğinin önemli bir belirtisi olduğu düşünülmelidir.

Tablo 4: Kişi Başına Mevduat ve Banka Kredisi (1987 Fiyatlarıyla, Bin TL)

	Mevduat		Kredi	
	1993	1995	1993	1995

Türkiye	424.5	500.7	324.8	317.8
GAP Bölgesi	68.4	81.0	43.8	44.1

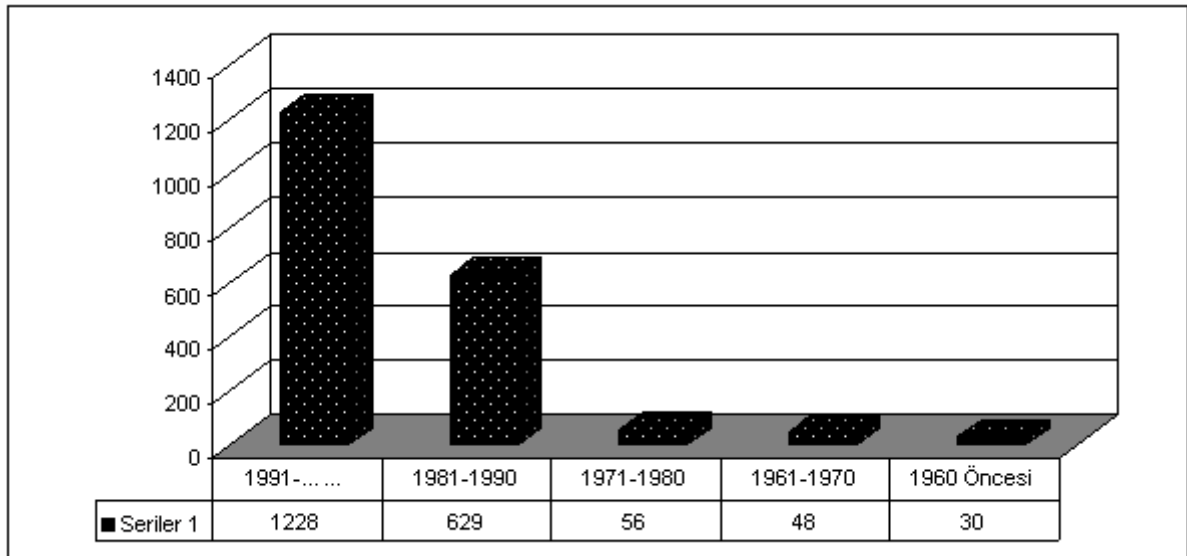
Kaynak: DİE, 1997: 40-41.

GAP BÖLGESİ SANAYİİNE YÖNELİK ALAN ARAŞTIRMASININ BULGULARI

GAP Bölgesi'nin sanayi sektöründeki büyüme oranıyla 1987-1997 arasında üçüncü sırada yer aldığını daha önce vurgulamıştık. Bu büyümenin kaynaklarını irdelemeden önce elde ettiğimiz bulgulardan hareketle sanayiinin yapısını ortaya koymakta yarar vardır. GAP Bölgesine ilişkin yürütmüş olduğumuz sanayii envanteri çıkartma çalışmasında; 1980 sonrası yörede tüm olağan üstü koşullara rağmen başlangıç aşamasında bir yatırım çabası olduğu gözlenmiştir. Sanayiinin yapısına ilişkin bulgular ise aşağıdaki gibidir⁷ :

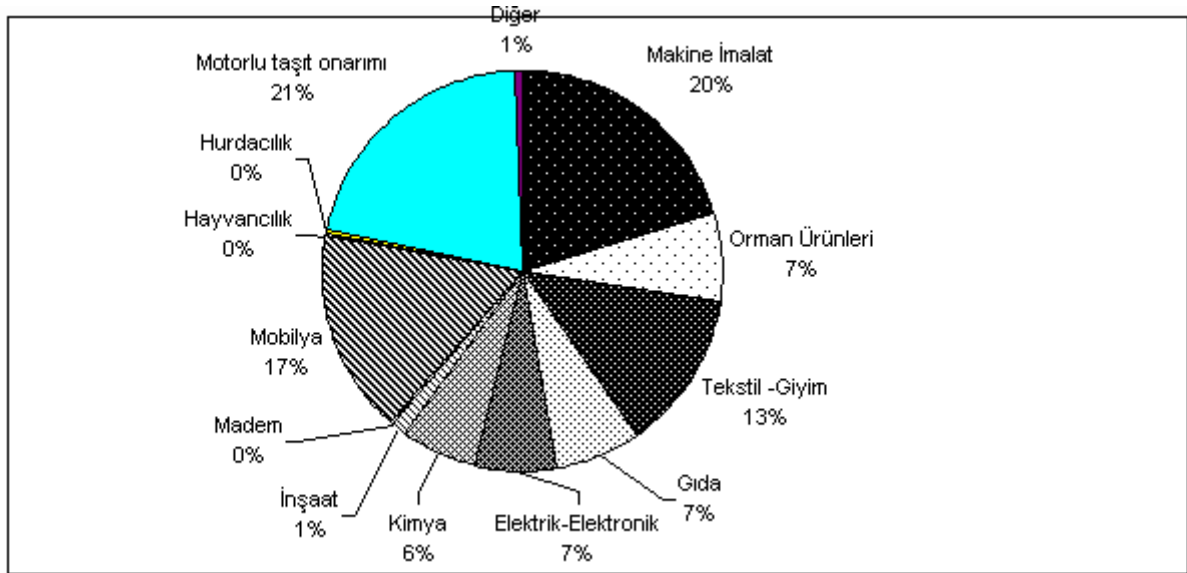
a. Yatırım Dinamizmi

Grafik 1. Firmaların Kuruluş Yılları



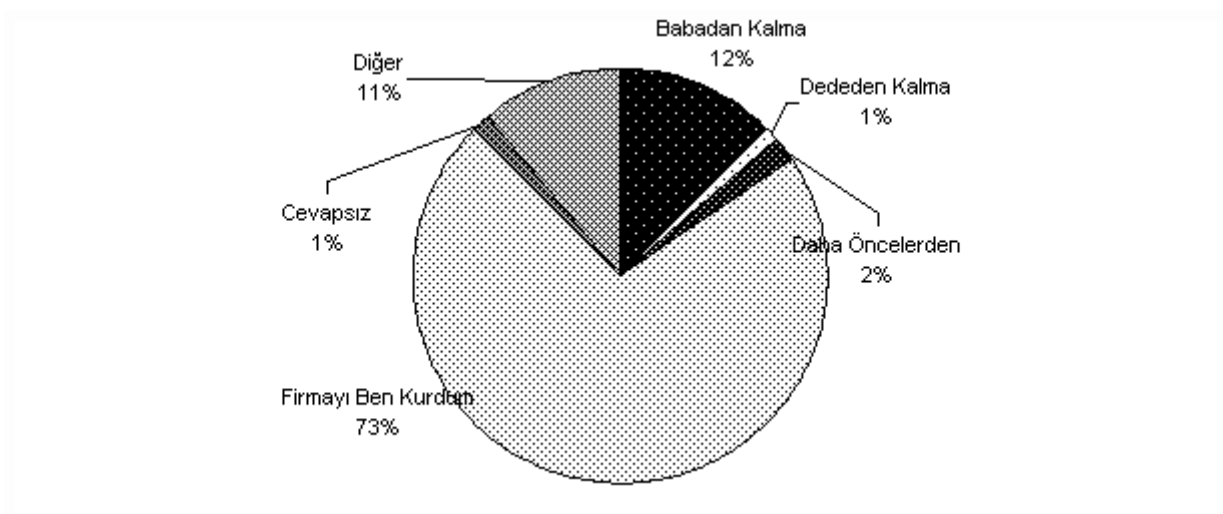
Grafik 1'den gözleneceği gibi, firmaların kuruluş yılları 1980 sonrasında yoğunlaşmaktadır. Bu yoğunlaşma 1990'dan sonra artarak devam etmiştir.

Grafik 2. Firmaların Kuruluş Yıllarındaki Faaliyet Alanları



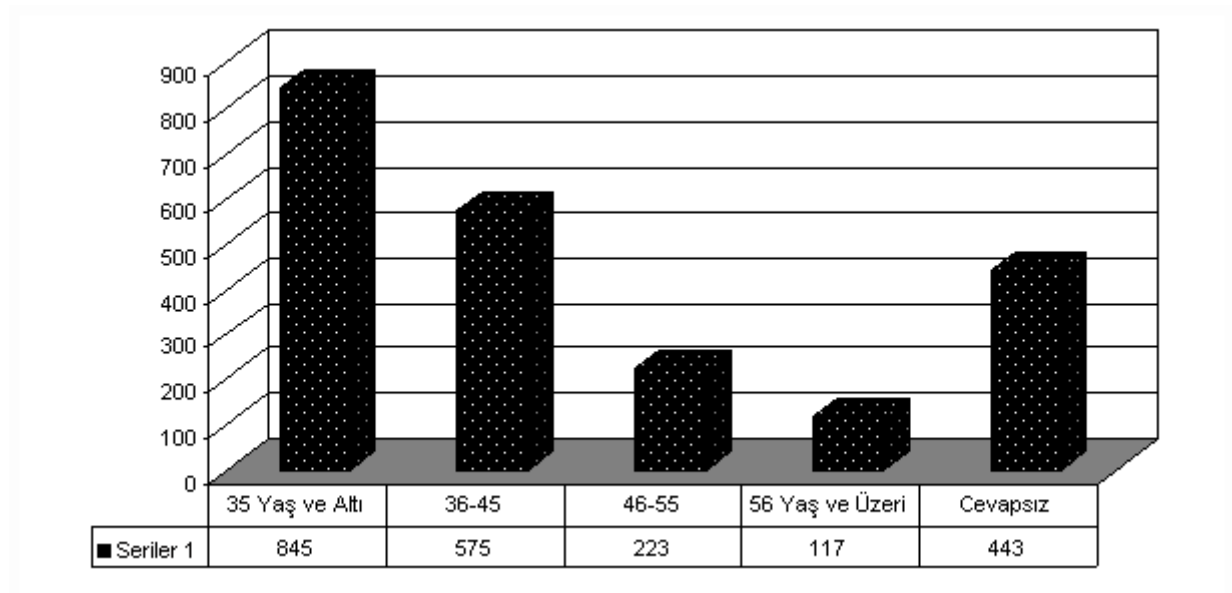
Grafik 2'den yatırımların yoğunlaştığı sektörlerin sırasıyla; motorlu taşıt onarımı, makina imalatı, mobilya ve tekstil olduğu gözlenmektedir. Bunları oranları eşit olan gıda, orman ürünleri ve elektrik-elektronik sektörleri izlemektedir.

Grafik 3. Firmaların Kökenleri



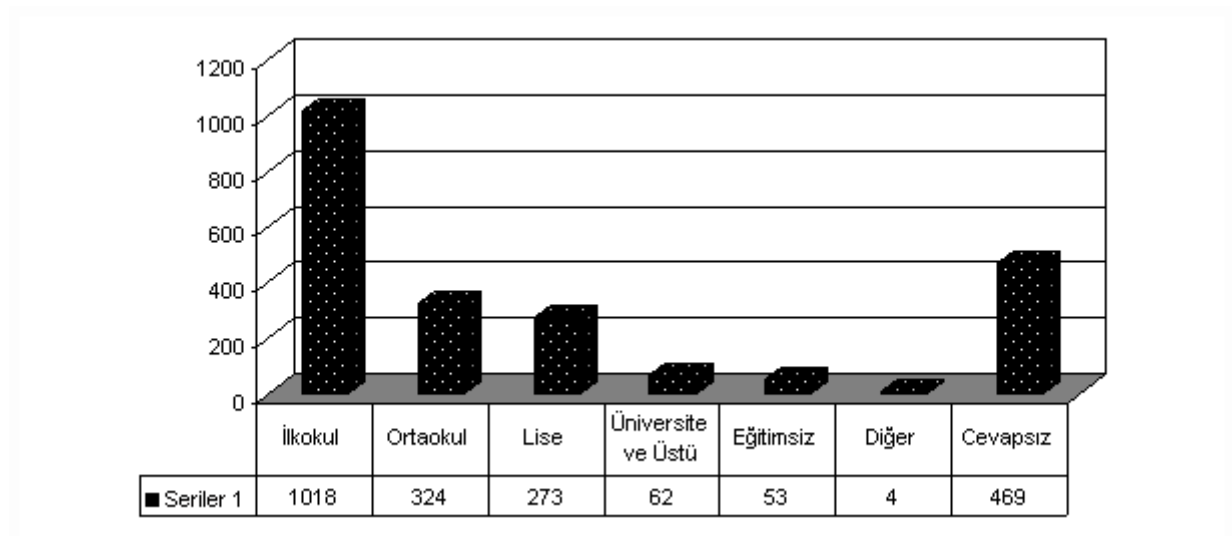
Firmaların kökenlerine bakıldığında çoğunlukla firma sahiplerinin firma kurucuları olduğu gözlenmiştir (Grafik 3). Bunun ise, firma kuruluş yılları ve firma kurucularının yaşları ile uyumlu bir tablo oluşturduğu gözlenmektedir.

Grafik 4. Firma Sahiplerinin Yaşlarına Göre Dağılımı



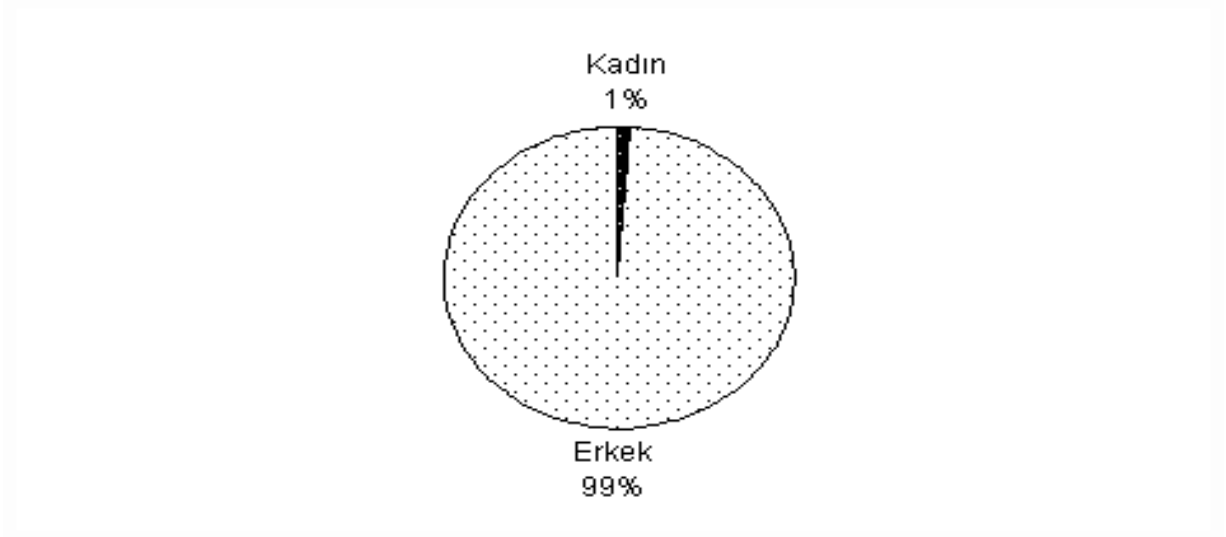
Grafik 4'den firma sahiplerinin büyük bir çoğunluğunun, 45-yaşın altında genç girişimcilerden oluştuğu gözlenmektedir.

Grafik 5. Firma Sahiplerinin Eğitim Durumu



Firma sahiplerinin eğitim düzeylerine bakıldığında, eğitim düzeyinin çok düşük olduğu gözlenmektedir (Grafik 5).

Grafik 6. Firma Sahiplerinin Cinsiyet Dağılımı

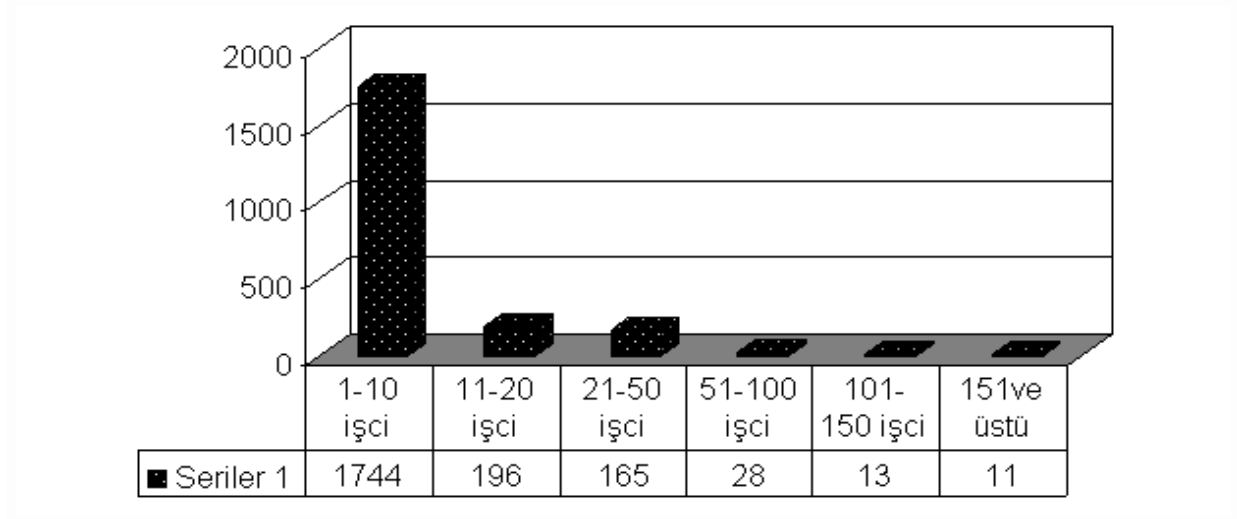


Yöredeki girişimcilerin %99'unun erkek, sadece %1'inin kadın girişimciden oluştuğu gözlenmektedir (Grafik 6). Kadın girişimcilerin ise eğitim düzeylerinin erkek girişimcilere göre daha yüksek olduğu gözlenmiştir (Çakar ve Elmas, 1999a).

Sonuç olarak, bölgenin yatırım dinamizmi ile ilgili bulguları incelendiğinde; firmaların %85'inin 1981 sonrasında kurulduğu, firma sahiplerinin ancak %1'inin kadın, firmaların %74'ünün firma kurucusu, firma sahiplerinin %65'inin yaşının ise 45'in altında olduğu, firma sahiplerinin çoğunun ilkokul mezunu, kuruluşlarındaki faaliyet alanlarının %21'inin motorlu taşıt onarımı, %20'nin makina imalat, %17'nin mobilyacılık, %13'ünün tekstil-giyim olduğu saptanmıştır. Bu bulgulardan, firmaların kendi iç dinamiklerini arttıracak deneyimli, eğitimli, profesyonel ve yönlendirici birer "firma sahibi" niteliklerine sahip olmayan bölge girişimcileri tarafından yatırımların gerçekleştirildiği anlaşılmaktadır.

b) Firmaların Ölçek ve Teknoloji Durumları

Grafik 7'den yorede kurulu firmaların büyük bir çoğunluğunun 1-20 işçi çalıştıran mikro ölçekli firmalardan oluştuğu gözlenmektedir.



Grafik 7. Bölgenin İstihdama Göre Firma Ölçeği

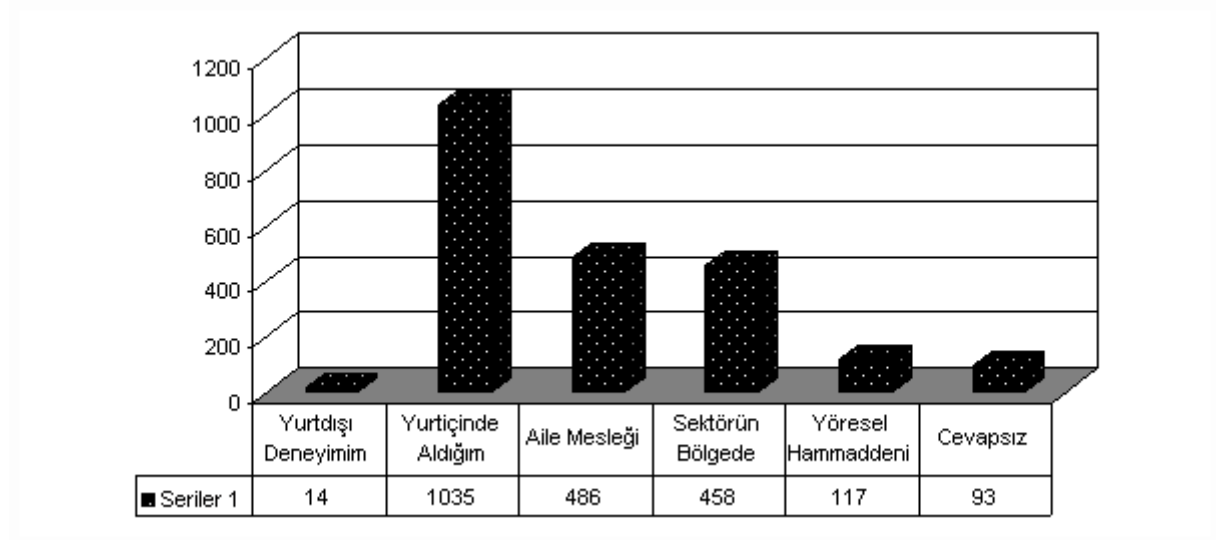
Firmalar, kuruluş sermayesi dışında kullandıkları finans kaynaklarına ilişkin sorulara genelde cevap vermemişlerdir (Tablo 5). Bu nedenle yörede kredi ve teşvik kullanımına ilişkin veri durum, bu çalışmanın sonuç bölümünde diğer resmi verilerden hareketle irdelenmiştir.

Tablo 5. Firmaların Kuruluş Sermayesi Dışında Kullandıkları Finans Kaynakları

	Sayı	%
Kredi	57	2,6
Teşvikler	3	0,1
Diğer	-	-
Cevapsız	2143	97,3
TOPLAM	2203	100

Firma sahiplerinin büyük çoğunluğu bu sektörü, sektör içindeki deneyimleri (Grafik 8) nedeniyle tercih etmektedirler.

Grafik 8. Firmaların Bu Sektörü Tercih Nedenleri



Tablo 6. Firmaların Sahip Oldukları Teknoloji Kaynaklarının Dağılımı

	Sayı	%	Cevapsız	Toplam
Lisans ve Patent Anlaşmaları	39	1,8	2164 %98,2	2203 %100

Yurtdışı Şirketlerle Ortak Yatırımlar	14	0,6	2188 %99,3	2203 %100
Kopyalama	438	19,69	1765 %80,1	2203 %100
Firmanın Orijinal Tasarımı	1115	50,6	1088 %49,3	2203 %100

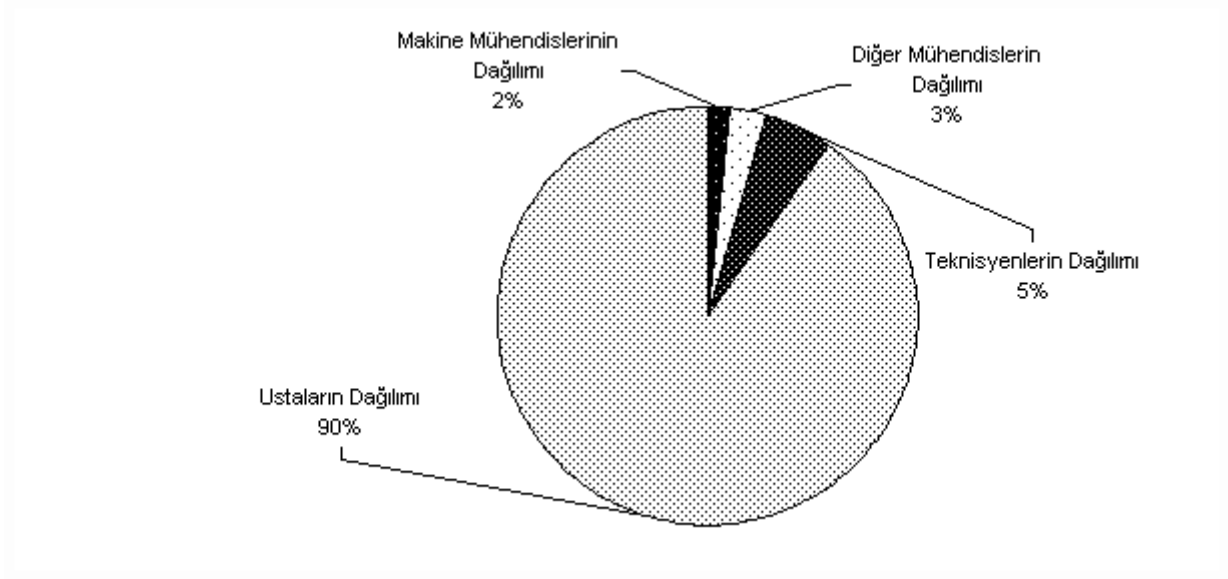
Cevap verenler içerisinde firmaların teknoloji kaynakları ağırlıklıla firma orijinal tasarımı ve kopyalama olarak cevaplandırılmıştır (Tablo 6).

Tablo 7. Firmaların Makinalarının Niteliklerinin Dağılımı

	Sayı	%	Cevapsız	Toplam
Tek Amaçlı- Belli Bir Ürün Üretilir	1517	68,9	686 %31,1	2203 %100
Değişik Ürün Üretilebilir- Makina Parkının Düzenlenmesi Zor	56	2,5	2147 %97,5	2203 %100
Çok Amaçlı- Bir Çok Ürün Üretilir	179	8,1	2024 %91,9	2203 %100

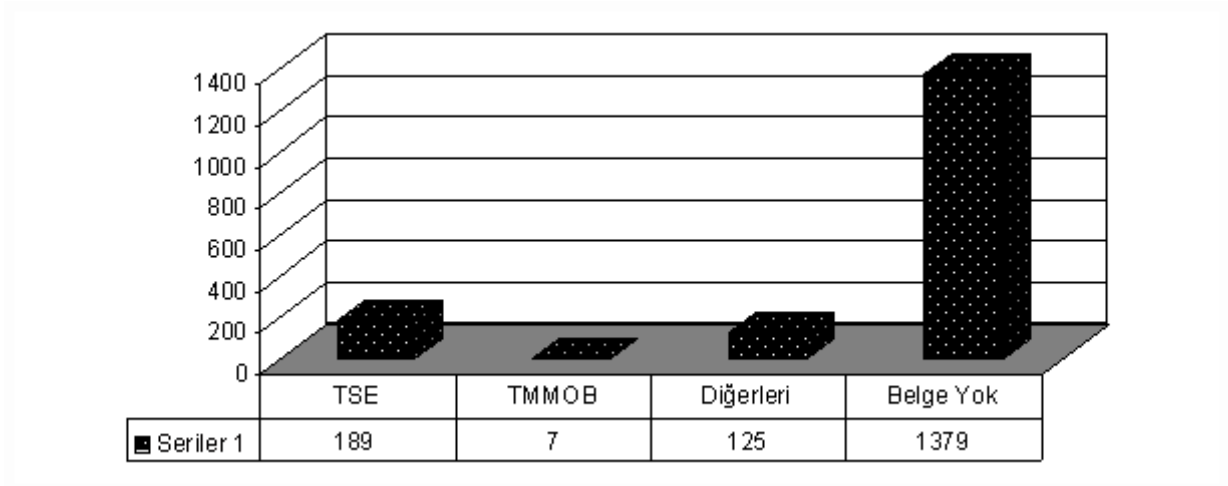
Tablo 7'den gözleneceği gibi, firmalar çoğunlukla tek amaçlı, tek ürün üretimine yönelik makinalar kullanmaktadır.

Grafik 9. Firmalardaki Teknik Personel Dağılımı



Firmalar minimal düzeyde mühendis istihdam etmektedirler. Genelde teknik personel ihtiyaçlarını ustalar düzeyinde karşıladıkları gözlenmektedir (Grafik 9).

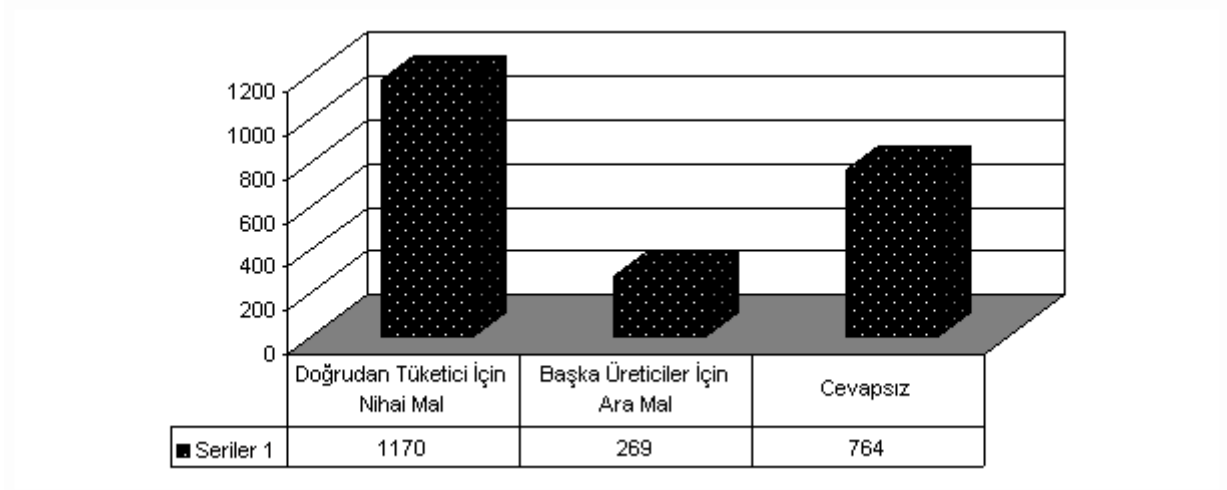
Grafik 10. Firmaların Ürün İçin Uyguladıkları Kalite Belgesinin Kaynakları



Grafik 10 firmaların genelde kalite belgelerinin olmadığına işaret etmektedir.

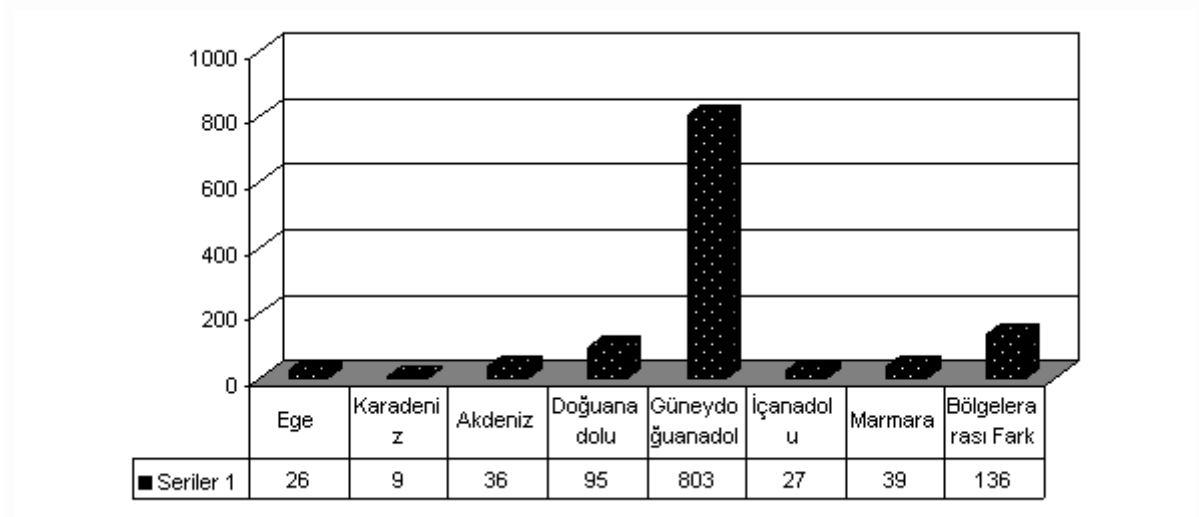
Firmalar, doğrudan tüketici için tüketim malları düzeyinde üretim yapmaktadırlar (Grafik 11).

Grafik 11. Firmalarda Üretilen Mallar



Firmaların en büyük pazarı kendi bölgeleridir (Grafik 12). Bu da, bölgenin dışarı ile entegrasyonunun zayıf olduğunu bir başka göstergesi sayılmalıdır.

Grafik 12. Firmaların Yurtiçi Pazarları



Özetle firmaların ölçek ve teknoloji durumları ile ilgili bulgulara bakıldığında; firmaların çoğunun 1-20 işçi çalıştıran mikro ölçekli küçük yatırım üniteleri oldukları, buldukları sektörleri kendi kişisel deneyimleri ve aile mesleği olduğu için tercih ettikleri, yöre talebine uygun doğrudan tüketiciye yönelik, tek amaçlı

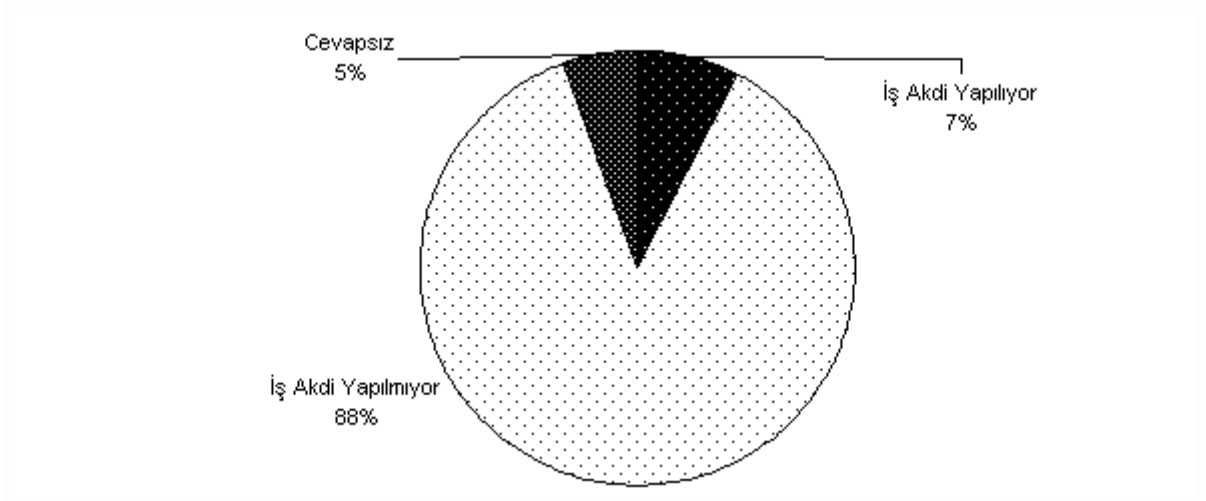
makinalarla belli bir ürünü % 90'ında usta ancak % 5'inde teknisyen ve mühendis istihdam ederek ürettikleri, danışmanlık hizmetlerinden yararlanmadıkları, kalite belgelerinin bulunmadığı ve en önemli yurtiçi pazarlarının Güneydoğu Anadolu Bölgesi olduğu saptanmıştır.

Bu bulgulardan firmaların; çoğunlukla bilimsel temelden yoksun, dışarıya kapalı, bölge içi pazara yönelik tüketim malı düzeyinde üretim faaliyeti içerisinde olduğu ortaya çıkmaktadır.

c) Firmaların Kurumsallaşma Durumları

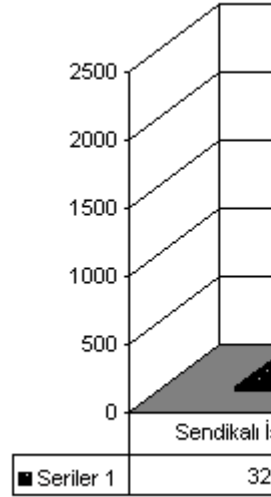
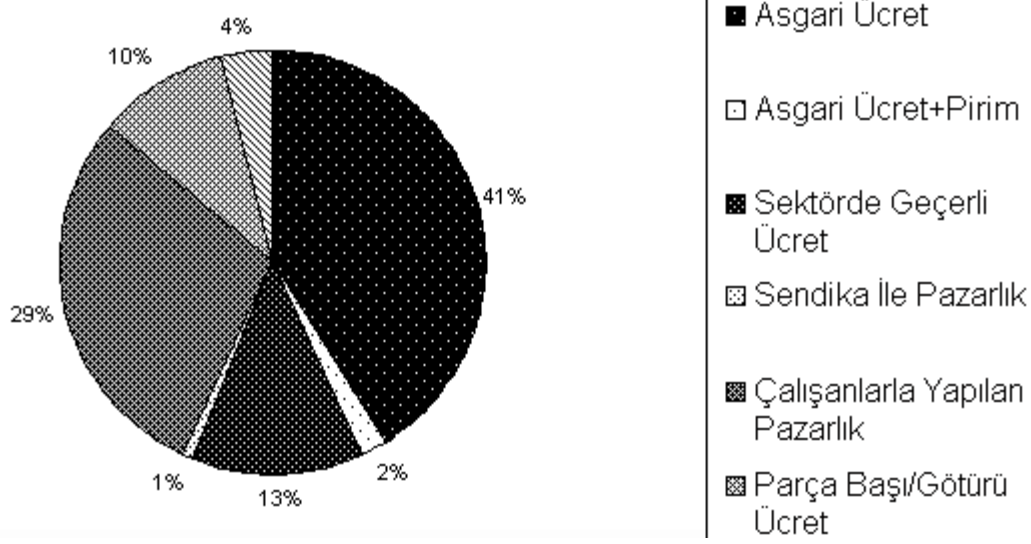
Firmaların büyük çoğunluğunda (%88) iş akdi yapılmamaktadır (Grafik 13).

Grafik 13. Firmaların Çalışan Personeline İş Akdi Yapma Durumları



Yörede istihdam edilen personelin büyük ölçekli firma ve kamu kurumları hariç hemen hepsinin herhangi bir sendikaya kayıtlı olmadığı gözlenmiştir (Grafik 14).

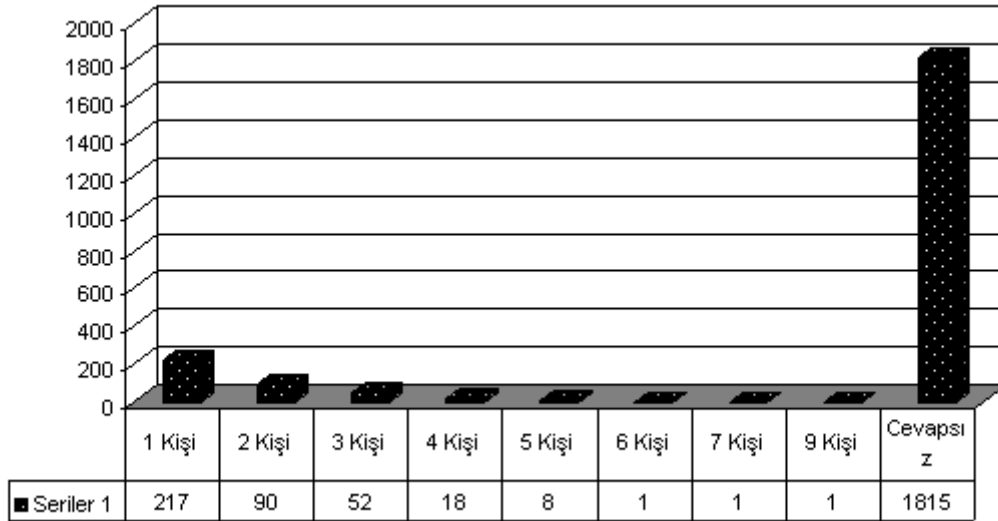
Grafik 14. Firmalarda Çalışan Personelin Sendikalaşma Durumları



Grafik 15. Firmalarda Uygulanan Ücretlendirme Sistemleri

Grafik 15'den yorede istihdam edilen işçilerin %41'inin asgari ücret ile ve %29'unun da işçi ile yapılan pazarlık sonucu ücretlendirildikleri gözlenmektedir.

Grafik 16. Firmalarda Çalışan Ücretsiz Aile İşçileri

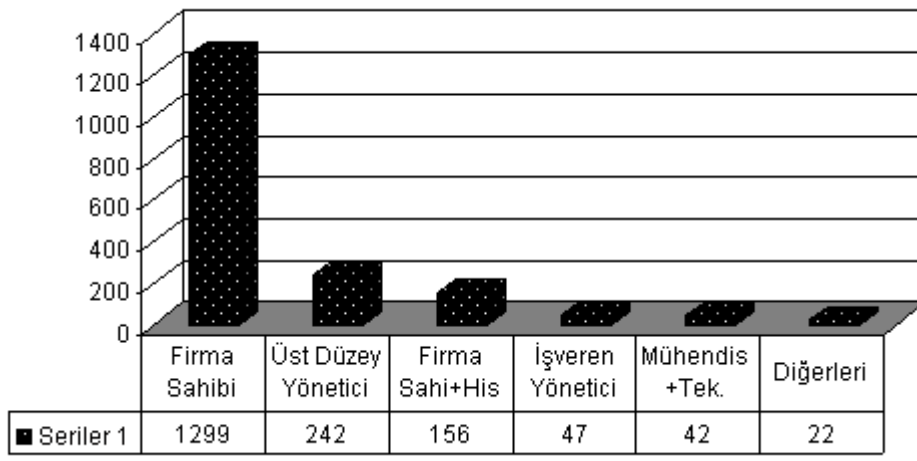


Cevap verenler içerisinde firmalarda 1 ile 3 işçi arasında ücretsiz aile işçisi çalıştırıldığı gözlenmektedir (Grafik 16).

Tablo 9'dan, firmaların genellikle nitelikli eleman bulma güçlüğü ve ücretlerin görece düşüklüğünün yarattığı problemlerle yüz yüze oldukları gözlenmektedir.

Tablo 9. Firmaların İşgücü Temininde Karşılaştıkları Sorunların Dağılımı

	Sayı	%
Nitelikli Eleman Eksikliği	1100	49,9
İşgücü Sirkülasyonunun Yüksekliği	183	8,3
Tesisin Yerleşim Yerine Uzaklığı	189	8,6
Diğer Bölgelere Göre Ücret Düşüklüğü	422	19,2
Bölgeden Diğer Bölgelere Göçün Yüksek Olması	80	3,6
Cevapsız	229	10,4
TOPLAM	2203	100



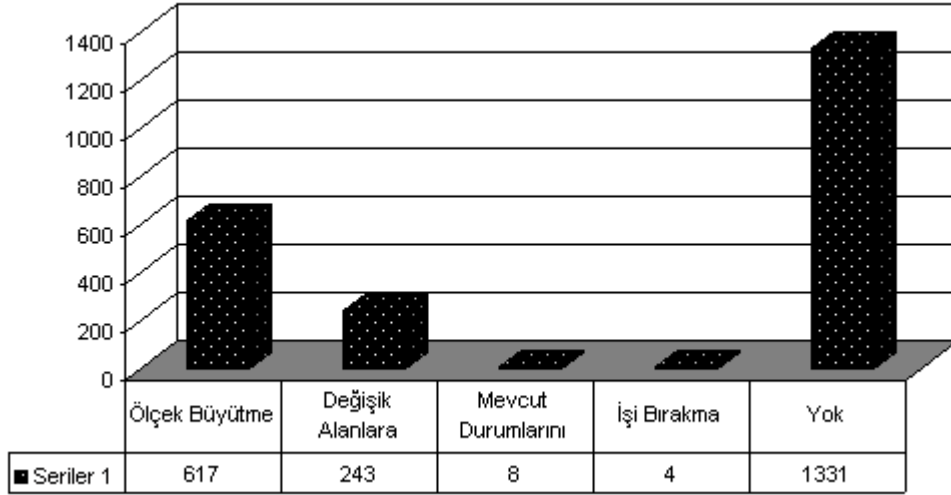
Firmalarda ürün ile ilgili (Grafik 17), yönetim ve personel (Çakar ve

Elmas, 1999b: 88) ile ilgili kararların firma sahibi tarafından verildiği gözlenmektedir.

Grafik 17. Firmalarda Ürün İle İlgili Karar Verenler

Firmaların gelecek için projelerinin ağırlıklı olarak ölçek büyütme olduğu gözlenmektedir (Grafik 18).

Grafik 18. Firmaların Gelecek İçin Planları



Firmaların kurumsallaşma durumları ile ilgili bulgular incelendiğinde; bölgede yeni gelişmenin firmaların kurumsallaşmanın çok başında olduğu gözlenmektedir. Firmalarda genel olarak örgütlenme düzeyi düşük, iş akdi yapılmamakta, iş ve ürün ile ilgili kararlarda ortak çalışma ve yetki göçerimi yok, ulusal ve uluslar arası boyutta rekabet ve geleceğe yönelik yaratıcı planlar yoktur. Bütün bu bulgular bölgeye yönelik devletin ve firmaların net bir stratejilerinin olmadığını ortaya koymuştur.

SONUÇ

Elde ettiğimiz bulgular bize yöredeki firmaların %85'inin kuruluş yıllarının 1981 sonrasına rastladığını ve firma kurucularının %65'inin de 45 yaşın altında olduğunu, geleneksel üretim alanlarından ise uzaklaşıldığını göstermiştir (Çakar ve Elmas: 999b: 7, 23, 37). Bulgular bize yatırımların yöre girişimcileri tarafından ve çok da fazla yabancı kaynak kullanımına başvurulmadan yapıldığını göstermiştir. Kurulan üretim üniteleri de genelde bilimsel temelden yoksun küçük, kapalı üniteler olup, genelde ücretsiz aile işçisi çalıştırdıkları, yöre pazarlarına yönelik tüketim malları düzeyinde üretim yaptıkları, en önemli rakiplerinin yöre içindeki diğer firmalar olduğu, teknik ve danışmanlık hizmetinden genelde yararlanmadıkları, sendikalaşma ve iş akdinin olmadığı gözlenmiştir.

Gözlenen odur ki; 1980 sonrası beklendiği gibi, ne Türkiye'nin gelişen yörelerinde sıkışan sermaye bu yöreye akmıştır, ne de dış dünyadan. Genelde buradaki yatırımlarda yöre yatırımcılarının çabası söz konusudur. Uzun yıllar bu bölgenin yaşadığı olağan üstü koşullar da dışardan yatırımların buraya yönelmemesinin önemli bir nedenidir. Diğer bir sorun yörenin yetersiz alt yapısıdır (ulaşım ağı, haberleşme, enerji vb). Ayrıca GAP projesinin sulama yatırımlarının çok başında

olunması yöre dışında yatırımların henüz buraya yönelmemesinin bir başka nedeni olarak düşünülmelidir. Gelecekte GAP'ın sulama projelerinin gerçekleşmesi yöredeki yatırım dinamizmini arttıracaklarını umuyoruz. Bu ise bölgenin diğer bölgelere göre avantajlı yanıdır. Bu durumda; geleceğe yönelik potansiyelin iyi projekte edilmesi, planlanıp, yönlendirilmesi bugün gözlenen dağınıklık ve yanlış sektörel yönelmeleri (Çakar ve Elmas, 1999c) telafi edici bir gelişme yaratabilir.

Yaptığımız bu çalışma bir daha göstermiştir ki; az gelişmiş bölgeler için devlet yatırımları ve organizasyonu hayati bir önem taşımaktadır. Türkiye'nin bugünkü gelişme düzeyiyle dünyadaki gelişmiş diğer ekonomilere göre güçlü bir merkezi koordinasyona daha fazla ihtiyacı olacağı düşünülürse, Türkiye'nin kendi içinde az gelişmiş bölgelerinin de daha fazla merkezi koordinasyona ihtiyacı olacağı açıktır. Neo-liberal politikaların uygulandığı 1980 sonrası geçmişten gelen kapsamlı tek bölgesel kalkınma planı olan bölge GAP Bölgesidir. Kanaatimizce, -GAP'ın yatırımlarının gerçekleşmesi, planlamanın geri plana itilmesinin etkisiyle hedeflenenin çok gerisinde kalmış olmasına rağmen- bölge planının etkisiyledir ki; tüm olumsuz ve olağan üstü koşullara rağmen 1987-97 arasında büyüme sıralamasında GAP Bölgesi Marmara ve İç Anadolu'dan sonra üçüncü sırada yer almıştır. Ayrıca yürütmüş olduğumuz sanayii envanteri oluşturma çalışmasında da bölgenin yatırım açısından dinamik bir bölge olduğu gözlenmiştir.

Bölgede Gaziantep hariç diğer iller genel olarak belirgin bir ticari geleneğin yerleştiği ve sermaye birikiminin olduğu iller değildirler. Ayrıca yörede yatırımları caydırıcı güvenlik problemi vardır. Altyapı yetersizdir. Bu nedenlerin de etkisiyle bölgeye yönelik kayda değer bir yerli büyük sermaye yatırımı ve yabancı yatırım yoktur. Bütün bu koşullara rağmen kredi ve teşviğe çok fazla başvurulmadan yörede oluşan yatırım çabasının ve görece hızlı büyümenin çeşitli kaynakları ve nedenleri olduğu açıktır. Bu sorunun cevabını irdelerken konuyu üç ana başlıkta toparlamakta yarar gördük:

1) Bölgeye Yönelik Kredi ve Teşvikler:

-Krediler: Yöreye yönelik Kalkınma Bankası ve KOBİ kredileri aşağıda yer almıştır. Ayrıca Acil Destek I (4.5 Trilyon TL) ve Acil Destek II (40 Trilyon TL) Doğu ve Güneydoğu Anadolu Bölgelerinde yarım kalan yatırımların tamamlanmasına yönelik tahsis edilmiştir.

Tablo 11. TKB'sının Bölgeye Yönelik Kredi Ödemeleri (Milyon \$)

Yıllar	Doğu Ana.	G.Doğu Ana.	Bölge Toplam	Türkiye	Bölge pay(%)
1990	34.5	30.1	64.6	359.0	18.0
1991	31.8	0.8	32.6	159.3	23.5
1992	14.2	3.2	17.4	89.0	19.6
1993	3.8	7.6	11.4	117.0	9.7
1994	3.9	2.6	6.5	80.0	8.1
1995	2.2	1.0	3.2	20.0	16.0
1996	0.3	0.2	0.5	22.0	2.3
1997	4.1	7.9	12.0	25.6	47.0
1998/3	0.9	5.6	6.5	11.7	55.9
Toplam	95.8	59.0	154.8	883.3	17.5

Kaynak:TKB; S. Şahinkaya va A. Demir tarafından hazırlanan Rapor.

Tablo 11, bize 4. ve 5. derecede gelişmişlik düzeyindeki illerin yer aldığı Doğu ve Güney Doğu bölgelerine TKB (Türkiye Kalkınma Bankası) kredi tahsisinin toplam içindeki payının düşük olduğunu göstermektedir.

Son yıllarda bölgeye kredilendirmede asıl ağırlık düşük faizli KOBİ kredileri aracılığıyla olmuştur. Ancak Aralık 1999 istikrar tedbirleriyle faiz oranlarının düşmesi bu kredilerin de cazibesini ortadan kaldırmıştır: 19.02.1999 Tarih ve 99/12474 Sayılı Karar ile Yatırım Teşvik Fonundan KOBİ'lere düşük faizli(Kalkınmada öncelikli yörelerde %20, diğerlerinde %30) kredi tahsisi yapılmıştır. Uygulamada toplam 38 Trilyon kredi verilmiş bunun 9,7'si Doğu ve G.Doğu Anadolu Bölgelerince kullanılmıştır. Bunun toplam içindeki payı %25'dir.

-Teşvikler: Mevcut teşvik sistemi ağırlıklı olarak vergi muafiyeti ve istisnalarını içermektedir. Bu destek sistemi kurumlaşmanın artmasına paralel olarak artmaktadır. Bu da az gelişmiş yörelerin bu destek sisteminden yeteri kadar yararlanmadığı anlamında yorumlanmalıdır. Son yıllarda kalkınmada öncelikli yöre kavramı genişletilmiş (49 il, 2 ilçe) olup, kapsamda yer alan illere verilen teşvik belgesi adedi toplam teşvik belgesi adedinin %20'si civarındadır. Ağırlıklı olarak

Kaynak Kullanımı Destekleme Piriminin uygulandıđı 1990lı yılların başında kalkınmada öncelikli yörelerin teşvik belgesine daha fazla baş vurdıkları aşğıdaki tablodan gözlenecektir:

Tablo 12. Teşvik Belgeli Yatırımlar

Yıllar	Belge Sayısı		
	Türkiye	K.Ö.Y.*	Toplamdaki payı (%)
1985	1883	264 (13 il)	14.4
1987	2828	411	14.5
1988	2742	430	15.7
1989	3257	1003	30.8
1990	3141	2368 (26 il)	75.4
1991	1776	661	37.2
1993	3053	373 (23 il)	12.2
1994	1394	170	12.2
1995	4955	553 (27 il)	11.2
1998	4291	711 (49 il+2 ilçe)	16.1
1999	2967	618	20.8
Toplam	46665	9844	21.3

* Kalkınmada Öncelikli Yörelere

Kaynak: Hazine ve Dış Ticaret M., Teşviklerle İlgili Rapor, Hazırlayan, O. Pakbeşe

Kalkınma Bankası uzmanlarınca hazırlanan Raporda ise, Kaynak Kullanımı Destekleme Piri (KKDP) ödemeleri 1990 sonrasında şu şekilde gerçekleşmiştir:

Tablo 13. TKB'nin Bölgeye Yönelik KKDP Ödemeleri (Milyon \$)

Yıllar	Doğu A. Böl.	G. Doğu A.B.	Bölge Toplam	Türkiye	Payı(%)
1990	21.3	49.4	70.7	270.0	26.2
1991	29.9	49.3	79.2	369.0	21.5
1992	32.3	19.8	52.1	286.0	18.2
1993	18.6	10.7	29.3	189.0	15.5
1994	3.3	8.4	11.7	66.0	17.7
1995	2.0	7.3	9.3	51.0	18.2
1996	3.3	16.4	19.7	55.0	34.0
1997	1.2	21.7	22.9	50.5	45.4
1998/3	2.5	5.0	7.5	15.4	46.7
Toplam	114.4	188.1	302.5	1355.9	22.3

Kaynak: TKB; S. Şahinkaya ve A. Demir tarafından hazırlanan Rapor.

Yukarıdaki tablolardan gözleneceği gibi; bölgedeki illerin sayısı ve geri kalmışlık düzeyi dikkate alınırsa kredi ve teşvik açısından bölgeye özel bir akımın olmadığı gözlenecektir. Kredi kullanımının yetersiz oluşu temelde firma ölçeği ve bilgi yetersizliği ile ilişkilendirilmelidir. Teşvik kullanımının ise önünde örnek bölgemiz açısından çeşitli engeller vardır. Günümüzde bölgeye yönelik yaygın teşvik uygulamaları; vergiler, SSK pirim ödemeleri, arazi tahsisi, %50 elektrik enerjisi sübvansiyonudur.

Vergilere ilişkin uygulamalarda : Uygulamanın 1.1.1998-31.12.2000 tarihlerindeki yatırımlarla sınırlandırılması haksız bir uygulamadır ve ayrıca haksız rekabet yaratmaktadır. Yöredeki uygulayıcıların mevzuatı bilmemeleri ve başvuruların Ankara'da yapılması ile ilgili güçlükler yaşanmaktadır.

SSK Pirim ödemelerine ilişkin istisna firmaların kurumsallaşmasına ve kaçak işçi çalıştırılmasının önlenmesine hizmet edeceği düşünülmektedir. Bedelsiz arsa tahsisinde ise en büyük güçlük, KOBİ kredisinden yararlanmak için isteyenlerin arazilerini almış ve inşaatlarının %50'sini tamamlamış olmaları gereğidir. Ayrıca kapsam dışı bırakılan araziler dışında ekonomik anlamda illerde uygulamada tahsis edilecek arazi oldukça sınırlıdır (Özbilen, 1999: 167-168).

Bölgeye yönelik Mart 1999 yılında getirilen enerji sübvansiyonuna ilişkin , bir yöre girişimcisinin değerlendirmesinin burada verilmesinin anlamlı olduğunu düşünmekteyiz. "Bölgede uygulanan %50 elektirik enerjisi kullanım indirimi yerine bu konuda alt yapı problemimiz halladilseydi bizim için çok daha faydalı ve ekonomik olacaktı. Çünkü gün içerisinde gündeme gelen üç-beş kere elektrik kesintisi başta plastik ve iplikte olmak üzere pek çok sektörde üretim firesi ve ciddi maddi kayıp vermemize neden olmaktadır..."(Çakar ve Elmas,1999b: Tartışmalar Bölümü 103)

Sonuç olarak; resmi verilerden elde ettiğimiz sonuçlar, bölgedeki dinamizmin temel kaynağının kredi ve teşvikler olmadığına ilişkin alan araştırması sonucu ulaştığımız gözlemlerimizi destekler niteliktedir.

2) Bölgeye Yönelik Yerli ve Yabancı Sermaye Yatırımları:

Gerek alan araştırmamız, gerekse GAP İdaresinden edindiğimiz bilgiler yöre yatırımlarının genelde yöre girişimcileri tarafından yapıldığı doğrultusundadır. Çalışmanın içerisinde de vurguladığımız gibi, yerli ve yabancı yatırımların buraya yönelmesi temelde iki gelişmeye bağlıdır:

- a) Bölgenin normalleşme sürecine girmesi,
- b) Sulama yatırımlarına öncelik verilip Yukarı Mezopotamya'nın sulanması.

Yörede mevcut toplam yatırım bedeli 10 Milyar \$'ın üzerinde üçü inşaa halinde dört adet büyük ölçekli yerli sermaye-yabancı ortaklı yatırım projesi vardır. Bunlar; hayvancılık, boru imalatı, tekstil ve sitrik asit üretimi alanlarındadır.

3) Bölge Dinamizminin Özgün Nedenleri ve Sermaye Birikiminin Kaynakları:

Genel yargının aksine, alan araştırması ve destekleyici verilerden gözlediğimiz; yörede 1980 sonrası yatırım eğiliminin kaynakları ne teşvikler, ne krediler, ne de

yöreye dışardan yapılan yatırımlardır. Kanaatimizce yöredeki yatırım dinamizminin iki temel kaynağı vardır. Birincisi bölgede, bölgesel kalkınma planı niteliğinde olan GAP projesi çerçevesinde yapılan yatırımlardır. Bu doğrultuda yörede bu güne kadar 14 Milyar \$'lık yatırım yapılmıştır. İkincisi de; yörede yaşanan olağan üstü koşullar nedeniyle yöreye farklı kanallardan yapılan kaynak aktarımıdır. Yanlış kaynak aktarımının tüm Türkiye için toplumsal ve ekonomik maliyetini burada ayrıca vurgulamaya gerek olmadığı düşüncesindeyiz. Bu tespitimizi destekler nitelikteki aşağıdaki Tablo 14'ü okuyucu yorumuna bırakıyoruz. Örneğin; 1985'den sonra sırf ücret olarak koruculara yapılan ödemeler, aynı dönemde DSİ'nin kamulaştırma ve arttırma bedeli olarak Türkiye genelinde yaptığı ödemelerin tümünün bile üzerindedir.

Tablo 14. G.Doğu Bölgesine Yönelik Kaynak Aktarımına İlişkin Bazı Kalemler (Milyon \$) 1985-1999

		1985-89	1990-99	Türkiye Top.	Pay(%)
1	Korucu Ücretleri	65.7	1.095.3	1.161.0	-----
2	DSİ Kamulaştırma Öde.*	33.6	216.0	1.098.0	0,23
3	KB'ca Öde. KKDP(G.Doğu)		183.1	1355.8	0.14
4	KB'ca verilen krediler(G.Dğ.)		59.0	883.3	0.07

*DSİ bünyesinde toplam 25 bölge vardır. Bunun aralarında Atatürk Barajı'nın da olduğu 4 bölgesi örnek bölgemizle ilişkilidir.

Kaynak: 1- İçişleri Bakanlığı, Kesin hesap Özetleri, 1985-99.

2- DSİ, Kamulaştırma Daire Başkanlığı, Üretim Sonuçları, 1984-99.

3- TKB; S. Şahinkaya va A. Demir tarafından hazırlanan Rapor.

Ayrıca Tablo 14, bize; KKDP'den de , Kalkınma Bankası kredilerinden de 1990-99 arasında çok az bir pay aldığına işaret etmektedir.

KAYNAKÇA

1. **Aşık, D.** (1988), "Kalkınmada Öncelikli Yörelere İlişkin Yatırım ve Teşvik Politika ve Uygulamaları," GAP 1. Urfa-Harran Kalkınma Sempozyumu, T. Zirai Donatım Kurumu, No:49, ss.569-573.
2. **Ayata, S.** (1999), "Bir Yerel Sanayi Odağı Olarak Gaziantep'te Girişimcilik, Sanayi Kültürü ve Dış Ekonomik Dünya İle İlişkiler," Ekonomide Durum, 6. Kitap, Güz-1999, ss. 85-113.
3. **Balkır, C.** (1988), "GAP Alanı Sanayisinin Dışa Açılması," GAP 1. Urfa-Harran Kalkınma Sempozyumu, T. Zirai Donatım Kurumu, No:49, ss.565-576.
4. **Bozkurt, N.** (1998), "Globalleşme ve Devlet," İktisat Dergisi, Sayı:382, Eylül'98, s.47-57.
5. **Çakar, G.E. ; G. Elmas,** (1999a), GAP İlleri Sanayi Envanteri, TMMOB, MMO, Yayın No: 223, Ankara.
6. **Çakar, G.E.** (1999b), "GAP ve Sanayi Envanteri Araştırma Raporu," GAP ve Sanayi Kongresi:Bildiriler Kitabı, TMMOB, MMO, Yayın No: 231, Ankara, ss.11-101.
7. **Çakar, G.E.** (1999c), "GAP İllerinde Sanayiinin Sektörel Dağılımı," Sanayi Kongresi'99: Bildiriler Kitabı, TMMOB, MMO, Yayın No: 234, Ankara, ss.18-43.
8. **Deniz, N. ve M.S. Ekinci** (1999), "Yatırım Teşvikleri ve Güney Doğu Anadolu Uygulamaları," GAP ve Sanayi Kongresi: Bildiriler Kitabı, TMMOB, MMO, Yayın No: 231, Ankara, ss.131-141.
9. **Dericioğlu, T.** (1988), "GAP Bölge Planlama Çalışmaları," GAP 1. Urfa-Harran Kalkınma Sempozyumu, T. Zirai Donatım Kurumu, No:49, ss.15-21.
10. DİE, Genel Nüfus Sayım Sonuçları: 1985, 1990, 1997.
11. DİE (1997), GAP İl İstatistikleri 1950-1996, Ankara.
12. DPT (2000), Bölgesel Gelişme, ÖİK Raporu: 245, 8.BYKP, Yayın No: 2592, Ankara.

13. DPT (2000b), VIII.BYKP, Ankara.
14. DPT (1995), Bölgesel Dengelerin Sağlanması, 7.BYKP, Temel Yapısal Değişim Projeleri Komite Raporu, Ankara.
15. DPT (1996), İllerin Sosyo-Ekonomik Gelişmişlik Sıralaması Araştırması, Yayın No: 2466, Ankara.
16. DPT (1996), Yatırımların İllere Göre Dağılımı:1996 Yılı Yatırım Programı, Mayıs, Ankara.
17. DPT (1992), Kalkınmada Öncelikli Yörelere Raporu, No: 10, C. Kutbay, Eylül, Ankara.
18. DSİ (1984-99), Üretim Sonuçları, Kamulaştırma Dairesi Başkanlığı.
19. Elmas, G. (2000), "GAP ve Devlet", İktisat Dergisi, Sayı: 403, Temmuz-2000, ss. 25-34.
20. Eraydın, A., (1997), "From a Locality in the Center of a Less Developed Region to a Node of Growth: The Experience of Çorum", Araştırma Raporu, November.
21. (1992), Bölge Merkezlerinin Sanayi Yapı Araştırması, DPT, Ankara.
22. Erendil, A. (1998), Using Critical Realist Approach in Geographical Research: An Attempt to Analyze the Transforming Nature of Production and Reproduction in Denizli, Yayınlanmamış doktora Tezi, July.
24. Erkan, H. (1988), "Entegre Bölgesel Gelişme Yaklaşımı İçinde Urfa-Harran Yöresi İçin Kalkınma Stratejisi", GAP 1. Urfa-Harran Kalkınma Sempozyumu, T. Ziraat Donatım Kurumu, No:49, ss.203-220.
25. Ercan, F. (1999a), "Bölgesel Kalkınma Sorununa Bütünsel Yaklaşım", GAP ve Sanayi Kongresi:Bildiriler Kitabı, TMMOB, MMO, Yayın No: 231, Ankara, ss.109-121.
26. (1999b), "Sermaye Birikim Sürecinde Bölgesel Kalkınma/Planlama ve Anadolu Sermayesi", Ekonomide Durum, 6. Kitap, Güz-1999, ss. 29-55.
27. Fischer, S. (1999), "The Financial Crisis in Emerging Markets: Some Lessons", www.imf.org., Speeches for 1999, April 28.

28. GAP İdaresi Başkanlığı (1993), GAP Projesi 1992 Durum Raporu, Nisan, Ankara.
29. GAP İdaresi Başkanlığı (1993), GAP ve Sanayi Sempozyumu, 16-18 Ekim 1990, Şanlıurfa.
30. GAP İdaresi Başkanlığı (1998), GAP'ta Son Durum, Aralık, Ankara.
31. Köstekli, S.İ. (1999), "Avrupa Birliğinde Bölgesel Kalkınma Politikaları", Ekonomide Durum, 6. Kitap, Güz-1999, ss.155-178.
31. Keyder, Ç. (1996), Ulusal Kalkınmacılığın İflası, Matis Yayınları, Genişletilmiş İkinci Basım, İstanbul.
32. Krugman, P. (1991), Geography and Trade, MIT Press, USA.
33. MPM (1990), İmalat Sanayiinde İller ve Bölgeler Düzeyinde Verimlilik ve Karşılaştırılması, D. Büyükkılıç ve Diğerleri, No:419, Ankara.
34. Ocaklı, H. (1992), "GAP'ta Bölgesel Kalkınma Yaklaşımı ve Sulama Sisteminin Organizasyonu Açısından Değerlendirilmesi", GAP Sulama Alanlarının Çiftçi Örgütlenmesi ve Sulama Sisteminin Yönetimi, Friedrich Ebert Vakfi-TMMOB Ziraat Mühendisleri Odası, 27-29 Haziran 1992, Turban Abant Oteli, ss.20-30.
35. Özbilen, V. (1999), "Güneydoğu Anadolu Projesi ve Sanayileşme", "GAP ve Sanayi Kongresi: Bildiriler Kitabı", TMMOB, MMO, Yayın No: 231, Ankara, ss.153-175.
36. Özer, A. (1998), Modernleşme ve Güneydoğu, İmge Kitapevi, Ankara.
38. Polatlıoğlu, A. (1995), "Southeastern Anatolia Project and Administrative Organization", ODTÜ Gelişme Dergisi, Cilt:22, Sayı: 2, ss. 191-207.
39. Rodwin, L. ; H. Sazanami (1991), Industrial Change and Regional Economic Transformation, Harper Collins Academic, London.
40. Smith, M. D. (1981), Industrial Location; An Economic Geographical Analysis, John Wiley and Sons Inc.,New York.
41. Şenesen, Ü. (1999), "Kişi Başına Gayri Safi Yurtiçi Ürün Değerinin İllere ve Bölgelere Göre Dağılımı", Ekonomide Durum, 6. Kitap, Güz-1999, ss. 136-143.

42. **Şeker, M.** (1987), Güneydoğu Anadolu Projesi: Sosyal ve Ekonomik Sorunlar, V Yayınları, Ankara
43. **Savaş, V.** (1987), Piyasa Ekonomisi ve Devlet, Beta Yayıncılık, İstanbul.
44. **Stiglitz, J.** (1998), "Redefining the Role of the State: What Should It Do? How Should It Do It? And How Should These Decisions Be Made?,"
www.the.world.bank.group.organization., Presented on the Tenth Anniversary of MITI Research Institute, Tokyo, Japan, March 17.
45. **Sönmez, M.** (1998), Bölgesel Eşitsizlik: Türkiye'de Doğu-Batı Uçurumu, Alan Yayıncılık, İstanbul.
46. United Nations (1999), Trade and Development Report 99.
47. **Weiss, L. Ve J.M., Hobson** (1995), Devletler ve Ekonomik Kalkınma, Çeviren: K. DüNDAR, Dost Kitapevi, Ankara.
48. **Wheeler, J. O. ve Diğerleri** (1998), Economic Geography, John Wiley and Sons Inc., New York.
49. World Bank (1991), World Development Report 91, Oxford University Pres.
50. World Bank (1993), Government, Policy and Productivity Growth: Is East Asia an Exception?, Washington DC.
51. **Tümertekin, E. ve N. Özgüç** (1997), Ekonomik Coğrafya: Küreselleşme ve Kalkınma, Çantay Kitapevi, İstanbul.
52. Türkiye Ekonomi Kurumu, (1998), Anadolu'da Hızla Sanayileşen Kentler: Denizli Örneği, Ankara.
53. **...**, (1998), Anadolu'da Hızla Sanayileşen Kentler: Kahramanmaraş Örneği, Ankara.
54. TC İçişleri Bakanlığı (1985-99), Kesin Hesap Özetleri, Ank.
55. **Türkan, E.** (1988), "GAP Çerçevesinde Mukayeseli Üstünlüklere Dayalı Alternatif Bölgesel Sanayileşme Stratejileri," GAP 1. Urfa-Harran Kalkınma Sempozyumu, T.Zirai Donatım Kurumu, No:49, ss.551-564.
56. TOBB (1993), GAP Özel İhtisas Komisyonu Raporu, Ankara.

* Bu çalışma 13-16 Eylül tarihlerinde "Uluslararası ODTÜ İktisat Kongresi"nde bildiri olarak sunulmuştur. Ayrıca bu çalışmaya emeği geçen tüm MMO'daki ilgili arkadaşlara, istatistiki bilgilere ulaşmamızda bize yardımcı olan kamu kurumlarındaki ilgili arkadaşlara ve çalışmanın olgunlaşmasında görüş ve birikimlerinden yararlandığımız akademisyen arkadaşlarımıza çok teşekkür ederiz.

Dipnotlar

1. *Ekonomik coğrafya: nüfus ile ekonomik kaynaklar arasındaki ilişkileri, insanların çalıştığı bölgeler arasındaki farklılıkları ve benzerlikleri, ekonomik birimlerin yer seçimini belirleyen faktörleri, bölgesel uzmanlaşmalar ve bu uzmanlaşmaların yarattığı ticaret akışlarının nedenleri, ekonomik kalkınma ve hayat standartlarındaki farklılıkların açıklanması gibi konularla ilgilidir. Bkz. Tümertekin ve Özgüç, 1997 ; Smith, 1981.*
2. *"...gerek Osmanlı döneminde gerekse de sonraki dönemlerde, Anadolu'da küçük üreticilik ... egemendi. Buna karşılık, bilhassa da mülkiyet haklarını özelleştiren 1858 kanunundan sonra, Suriye'de Irak'ta, Mısırda ve aynı zamanda Güneydoğu Anadolu'da köylülerin bağımlı kılındığı büyük toprak sahipliği egemen olmaya başladı. Yine 19. yüzyılda, aşiretlerin yerleştirilmesi çabaları ağaların ve ortakçıların tanımladığı eşitsiz yapıyı pekiştirdi. Hiyerarşik aşiret düzeni toprağa büyük mülkiyet ve topraksızlık olarak yansıdı..."(Keyder, 1996: 109)*
3. *Bu konuda bkz. P. Krugman, 1991.*
4. *Acil Destek I ile 4,5 Trilyon, Acil Destek II ile de 40 Trilyon TL yöredeki yarım kalan yatırımların tamamlanması amacıyla tahsis edilmiştir.*
5. *1999-2010 dönemi için hazırlanan "GAP Entegre Planı ve Uygulama Programı"nda önceliklerin hidroelektrik santrallerinden, sulama yatırımları ve bölgenin altyapı sorunları ve bazı sosyal harcamalara kaydırıldığı gözlenmektedir.*
6. *Bölgenin bir başka özelliği de Ç. Keyder'in vurguladığı gibi toprak mülkiyetinin yarattığı üretim ilişkileri ve bunun günümüze yansıyan sosyo-ekonomik etkileridir. "...Eskiden belirli bir toplumsal işlev gören ağalık olgusu artık (1950'lerden sonra) sadece büyük toprak sahipliği görünümüne büründü. 1960 ve 1970'lerde kapitalist pazarla bütünleşme, önceki eşitsizlikleri daha keskin bir şekilde gündeme getirdi. Toprağın ve bu yüzden gelirin çok kötü dağılımı, birçok toplumsal sorunu da doğal olarak beraberinde getirdi. Eskiden yarıcılık yapan veya ağaya kira ödeyen köylüler, kendilerini eski konumlarını dahi kaybetmiş buldular, topraklarından atılınca bölge dışına göç etmeye mecbur kaldılar. İşte Güneydoğu Anadolu'nun diğer bölgelerden en önemli farklılığı bu bağlamda*

ortaya çıktı. Anadolu ve Trakya köylülerinin çoğunluğu kapitalist gelişmeye ayak uydurup ürettiklerini pazarda satarken, Güneydoğu Anadolu'nun topraksız köylüsünün kapitalist ekonomiyle ancak göç yoluyla, yani iş gücü pazarına en alttan girerek, bütünleşmekten başka çaresi yoktu...¶ (Keyder, 1996: 109).

7. *Sonuç bölümüne kadar bu bölümde verilen tüm grafik ve tablolar, (Çakar ve Elmas, 1999a ve 1999b) kaynaklarından alınmıştır.*